

Ce document contient des renseignements essentiels sur les actions de série A de la Catégorie de ressources Maple Leaf que vous devriez connaître. Vous trouverez plus de détails dans le prospectus simplifié du fonds. Pour en obtenir un exemplaire, communiquez avec votre représentant ou avec CADO Investment Fund Management Inc. (« CADO ») au numéro sans frais 1-866-688-5750 ou par courriel à info@cadobancorp.ca, ou visitez le www.mapleleafunds.ca.

Avant d'investir dans un fonds, vous devriez évaluer s'il cadre avec vos investissements et votre tolérance au risque.

BREF APERÇU

Code du fonds :	CDO100	Gestionnaire du fonds :	CADO Investment Fund Management Inc.
Date de création de la série :	18 mars 2011	Gestionnaire de portefeuille :	T.I.P. Wealth Manager Inc.
Valeur totale du fonds au 28 février 2014 :	12,3 M\$	Distributions :	Dividendes ordinaires : novembre Dividendes sur les gains en capital : janvier
Ratio des frais de gestion (RFG) :	5,28 %	Placement minimal :	1 000 \$ initial, 100 \$ additionnel

Dans quoi le fonds investit-il?

Le fonds investit principalement dans les titres de capitaux propres de sociétés exerçant des activités dans le secteur des ressources naturelles et de sociétés qui soutiennent les entreprises de ce secteur.

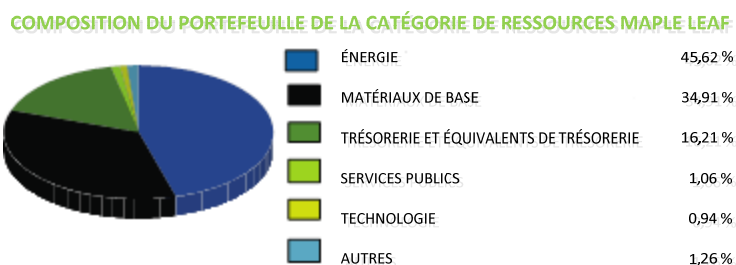
Les graphiques ci-dessous vous donnent un bref aperçu des placements du fonds au 28 février 2014. Ces placements changeront au fil du temps.

10 PRINCIPAUX PLACEMENTS (au 28 février 2014)

1. Trésorerie	18,38 %
2. Falco Pacific Resource	7,04 %
3. Tourmaline Oil	3,87 %
4. Fission Uranium	3,45 %
5. Bankers Petroleum	3,39 %
6. Balmoral Resources	3,29 %
7. Artek Exploration	2,66 %
8. International Forest Products	2,47 %
9. Paramount Resources	2,45 %
10. Raging River Exploration	2,45 %
Pourcentage total des 10 principaux placements	49,45 %

Nombre total des placements	95
------------------------------------	-----------

RÉPARTITION DES PLACEMENTS (au 28 février 2014)



Quels sont les risques associés à ce fonds?

La valeur du fonds peut augmenter ou diminuer. Vous pourriez perdre de l'argent.

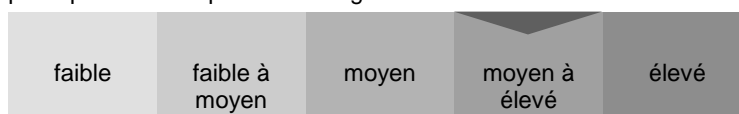
Une façon d'évaluer les risques associés à un fonds est de regarder les variations de son rendement, ce qui s'appelle la « volatilité ».

En général, le rendement des fonds très volatils varie beaucoup. Ces fonds peuvent perdre de l'argent mais aussi avoir un rendement élevé. Le rendement des fonds peu volatils varie moins et est généralement plus faible. Ces fonds risquent moins de perdre de l'argent.

Quel est le degré de risque?

CADO estime que la volatilité de ce fonds est **moyenne à élevé**.

Ce niveau est établi d'après la variation du rendement du fonds d'une année à l'autre. Il n'indique pas la volatilité future du fonds et peut changer avec le temps. Un fonds dont le niveau de risque est faible peut quand même perdre de l'argent.



Pour en savoir davantage sur le niveau de risque et les facteurs de risque qui peuvent influencer sur le rendement du fonds, consultez la rubrique « Quels sont les risques associés à un placement dans le Fonds? » dans le prospectus simplifié du fonds.

Aucune garantie

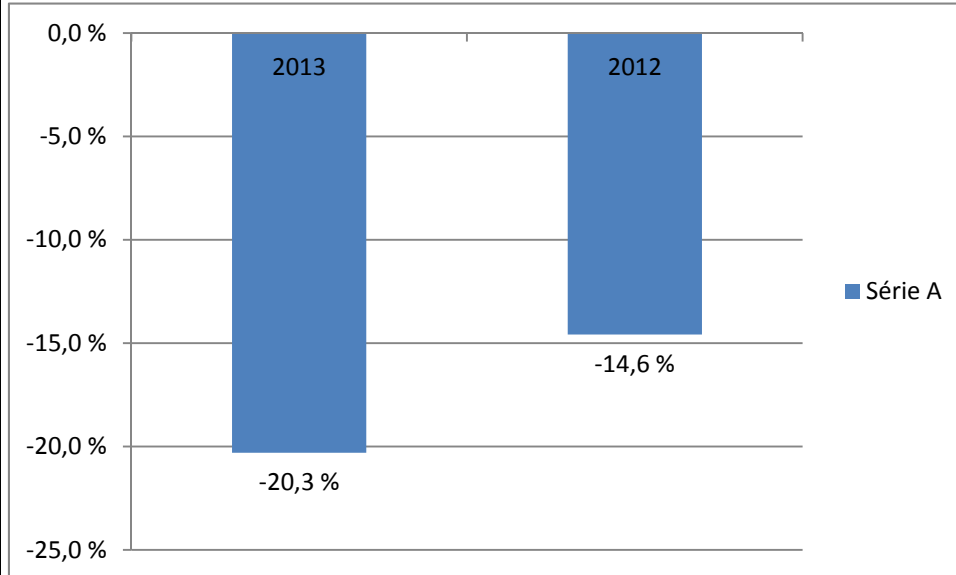
Comme la plupart des OPC, ce fonds n'offre aucune garantie. Vous pourriez ne pas récupérer le montant investi.

Quel a été le rendement du fonds?

Cette section vous indique le rendement annuel des actions de série A du fonds au cours des deux dernières années civiles. Les frais du fonds ont été déduits du rendement exprimé. Les frais réduisent le rendement du fonds.

Rendements annuels

Ce graphique indique le rendement des actions de série A du fonds au cours de chacune des deux dernières années civiles. La valeur du fonds a diminué pendant chacune de ces deux années civiles. Les rendements indiqués et leur variation annuelle peuvent vous aider à évaluer les risques associés à ce fonds dans le passé mais ils ne vous indiquent pas quel sera son rendement futur.



Meilleur et pire rendement sur trois mois

Ce tableau indique le meilleur et le pire rendement des actions de série A sur trois mois au cours des 2 dernières années. Ces rendements pourraient augmenter ou diminuer. Tenez compte de la perte que vous seriez en mesure d’assumer sur une courte période.

	Rendement	3 mois terminés	Si vous aviez investi 1 000 \$ dans le fonds au début de cette période
Meilleur rendement	10,6 %	28 février 2014	votre placement augmenterait pour s’établir à 1 106 \$.
Pire rendement	-13,5 %	30 juin 2012	votre placement chuterait pour s’établir à 865 \$.

Rendement moyen

La personne qui a investi 1 000 \$ dans les actions de série A du fonds au moment de sa création détiendrait **726 \$** le 28 février 2014, soit un rendement composé annuel de -12,68 %.

<p>À qui le fonds est-il destiné?</p> <p>Ce fonds convient, dans un portefeuille diversifié, aux épargnants qui achètent leurs actions du fonds dans le cadre du transfert d’actifs d’une société en commandite au fonds, ainsi qu’aux épargnants qui recherchent une croissance du capital à long terme par des placements sur le marché canadien des titres de capitaux propres associés aux ressources.</p> <p>Ce fonds ne convient pas aux épargnants qui sont préoccupés par les fluctuations de la valeur marchande de leur placement à court terme.</p>	<p>Un mot sur la fiscalité</p> <p>En général, vous devez payer de l’impôt sur l’argent que vous rapporte un fonds. Le montant à payer varie en fonction des lois fiscales de votre lieu de résidence et selon que vous détenez ou non le fonds dans un régime enregistré, comme un régime enregistré d’épargne-retraite ou un compte d’épargne libre d’impôt.</p> <p>Rappelez-vous que si vous détenez votre fonds dans un compte non enregistré, les distributions du fonds s’ajoutent à votre revenu imposable, qu’elles soient versées en argent ou réinvesties.</p>
---	--

Combien cela coûte-t-il?

Les tableaux qui suivent présentent les frais que vous pourriez avoir à payer pour acheter, posséder et vendre des actions de série A du fonds. Les frais (y compris les commissions) peuvent varier d'une série et d'un fonds à l'autre. Des commissions élevées peuvent inciter les représentants à recommander un placement plutôt qu'un autre. Informez-vous sur les fonds et les placements plus économiques qui pourraient vous convenir.

1. Frais d'acquisition

Lorsque vous achetez des actions du fonds, vous devez choisir le moment où les frais seront payés. Informez-vous sur les avantages et les inconvénients de chaque option.

Option de frais d'acquisition	Ce que vous payez		Comment ça fonctionne
	En pourcentage (%)	En dollars (\$)	
Frais d'acquisition initiaux	De 0 % à 5 % du montant investi	De 0 \$ à 50 \$ sur chaque tranche de 1 000 \$ investie	<ul style="list-style-type: none"> Vous négociez le taux avec votre représentant. Les frais d'acquisition initiaux sont déduits du montant que vous investissez au moment de l'achat et sont remis à votre représentant à titre de commission.
Frais d'acquisition reportés	Si vous vendez : Moins de 1 an après l'achat 5,5 % Moins de 2 ans après l'achat 5,5 % Moins de 3 ans après l'achat 5,0 % Moins de 4 ans après l'achat 4,5 % Moins de 5 ans après l'achat 4,0 % Moins de 6 ans après l'achat 3,0 % Moins de 7 ans après l'achat 2,0 % Par la suite 0,0 %	De 0 \$ à 55 \$ sur chaque tranche de 1 000 \$ vendue	<ul style="list-style-type: none"> Les frais d'acquisition reportés sont à taux fixe et sont versés en fonction du prix d'achat initial de vos actions. Les frais d'acquisition reportés sont déduits en votre nom du montant vendu et sont remis à CADO. Lorsque vous achetez des actions du fonds, CADO verse à votre représentant une commission de 5 %. Les frais d'acquisition reportés que vous payez lorsque vous vendez vos actions sont remis directement à CADO. Vous pouvez vendre jusqu'à 10 % de vos actions chaque année sans frais d'acquisition reportés. Vous pouvez échanger vos actions contre des actions d'un autre fonds offert par Société de fonds Maple Leaf ltée sans payer de frais d'acquisition reportés. Le barème de frais d'acquisition reportés applicables à vos actions antérieures s'appliquera aux nouvelles actions que vous recevez.

2. Frais du fonds

Vous ne payez pas ces frais directement. Ils ont cependant des conséquences pour vous, car ils réduisent le rendement du fonds. Au 30 novembre 2013, les frais du fonds s'élevaient à **5,99 %** de sa valeur, ce qui correspond à **59,90 \$** sur chaque tranche de 1 000 \$ investie.

Taux annuel (en %
de la valeur du fonds)

Ratio des frais de gestion (RFG)

Il s'agit du total des frais de gestion (qui comprennent la commission de suivi) et des frais d'exploitation du fonds. **5,28 %**

Ratio des frais d'opérations (RFO)

Il s'agit du total des frais de transactions du fonds. **0,71 %**

Frais du fonds

5,99 %

Le fonds verse aussi des frais de rendement à CADO correspondant à 20 % du montant par lequel le rendement du fonds excède celui de son indice de référence, un indice mixte composé à 50 % de l'indice de rendement global de l'énergie S&P/TSX et à 50 % de l'indice de rendement global des matériaux S&P/TSX. Si le rendement du fonds pour une période est moindre que celui de son indice de référence, alors aucuns frais de rendement ne seront payables à l'égard du fonds, jusqu'à ce que le rendement du fonds par rapport à son indice de référence ait excédé ce déficit, et aucuns frais de rendement ne seront payables au cours de toute période pendant laquelle le rendement du fonds et celui de l'indice de référence sont négatifs.

Renseignements sur la commission de suivi

La commission de suivi est versée tant que vous possédez des parts du fonds. Elle couvre les services et les conseils que votre représentant et sa société vous fournissent.

CADO verse la commission de suivi à la société de votre représentant. Elle la prélève sur les frais de gestion et la calcule en fonction de la valeur de votre placement. Le taux dépend de l'option de frais d'acquisition que vous choisissez.

Frais		Ce que vous payez
Option de frais d'acquisition	En pourcentage (%)	En dollars (\$)
Frais d'acquisition initiaux	De 0 % à 1,00 % de la valeur de votre placement annuellement	De 0 \$ à 10,00 \$ pour chaque tranche de 1 000 \$ investie
Frais d'acquisition reportés	De 0 % à 0,50 % de la valeur de votre placement annuellement	De 0 \$ à 5,00 \$ pour chaque tranche de 1 000 \$ investie

3. Autres frais

Il se pourrait que vous ayez à payer d'autres frais lorsque vous achèterez, conserverez, vendrez ou échangerez des actions du fonds.

Frais	Ce que vous payez
Frais d'opérations à court terme	Afin de protéger les actionnaires contre les frais associés aux opérations fréquentes des épargnants, nous pourrions exiger des frais d'opérations à court terme de 2 % de la valeur de vos actions si vous échangez ou faites racheter vos actions dans un délai de 90 jours de leur achat. Ces frais sont remis au fonds.
Frais d'échange	Dans le cas des actions achetées aux termes de l'option avec frais d'acquisition initiaux, vous pouvez échanger vos actions du fonds contre des actions d'un autre fonds qu'offre Société de fonds Maple Leaf ltée, jusqu'à quatre fois par année civile sans frais (autres que les frais d'échange que votre représentant peut exiger). Dans le cas du cinquième échange et de chaque échange suivant au cours d'une année civile, vous devrez payer des frais d'échange de 25 \$. Ces frais sont remis au fonds. Dans le cas des actions achetées aux termes de l'option avec frais d'acquisition reportés, aucuns frais d'échange ne sont payables lorsque vous échangez vos actions du fonds contre des actions d'un autre fonds qu'offre Société de fonds Maple Leaf ltée.
Frais de changement	Dans le cas des actions achetées aux termes de l'option avec frais d'acquisition initiaux, lorsque vous échangez vos actions de série A du fonds contre des actions d'un autres fonds qu'offre Société de fonds Maple Leaf Ltée, votre représentant peut vous demander des frais de changement, que vous pouvez négocier avec lui, pouvant atteindre 2 % de la valeur liquidative totale des actions de série A échangées.

Et si je change d'idée?

En vertu des lois sur les valeurs mobilières de certaines provinces et de certains territoires, vous avez le droit :

- de résoudre un contrat de souscription d'actions d'un fonds dans les deux jours ouvrables suivant la réception du prospectus simplifié ou de l'aperçu du fonds;
- d'annuler votre souscription dans les 48 heures suivant la réception de sa confirmation.

Dans certaines provinces et certains territoires, vous avez également le droit de demander la nullité d'une souscription ou de poursuivre en dommages-intérêts si le prospectus simplifié, la notice annuelle, l'aperçu du fonds ou les états financiers contiennent de l'information fautive ou trompeuse. Vous devez agir dans les délais prescrits par la loi sur les valeurs mobilières de votre province ou territoire.

Pour de plus amples renseignements, reportez-vous à la loi sur les valeurs mobilières de votre province ou territoire ou consultez un avocat.

Renseignements

Pour obtenir un exemplaire du prospectus simplifié et d'autres documents d'information du fonds, communiquez avec CADO ou votre représentant. Ces documents et l'aperçu du fonds constituent les documents légaux du fonds.

CADO Investment Fund Management Inc.

609 Granville Street, Suite 808
Vancouver (Colombie-Britannique) V7Y 1G5

Téléphone : 1-866-688-5750

Courriel : info@cadobancorp.ca

Site Web : www.mapleleafunds.ca

Pour en apprendre davantage sur les placements dans les fonds, consultez la brochure intitulée **Comprendre les organismes de placement collectif**, accessible sur le site Web des Autorités canadiennes en valeurs mobilières à l'adresse www.autorites-valeurs-mobilieres.ca.

Ce document contient des renseignements essentiels sur les actions de série A de la Catégorie de revenu Maple Leaf que vous devriez connaître. Vous trouverez plus de détails dans le prospectus simplifié du fonds. Pour en obtenir un exemplaire, communiquez avec votre représentant ou avec CADO Investment Fund Management Inc. (« CADO ») au numéro sans frais 1-866-688-5750 ou par courriel à info@cadobancorp.ca, ou visitez le www.mapleleafunds.ca.

Avant d'investir dans un fonds, vous devriez évaluer s'il cadre avec vos investissements et votre tolérance au risque.

BREF APERÇU

Code du fonds :	CDO102	Gestionnaire du fonds :	CADO Investment Fund Management Inc.
Date de création de la série :	18 mars 2011	Gestionnaire de portefeuille :	T.I.P. Wealth Manager Inc.
Valeur totale du fonds au 28 février 2014 :	1,4 M\$	Distributions :	Dividendes ordinaires : novembre Dividendes sur les gains en capital : janvier
Ratio des frais de gestion (RFG) :	3,95 %	Placement minimal :	1 000 \$ initial, 100 \$ additionnel

Dans quoi le fonds investit-il?

Le fonds investit principalement dans des actions et dans des titres apparentés à des actions qui versent un dividende ou une distribution.

Les graphiques ci-dessous vous donnent un bref aperçu des placements du fonds au 28 février 2014. Ces placements changeront au fil du temps.

10 PRINCIPAUX PLACEMENTS (au 28 février 2014)

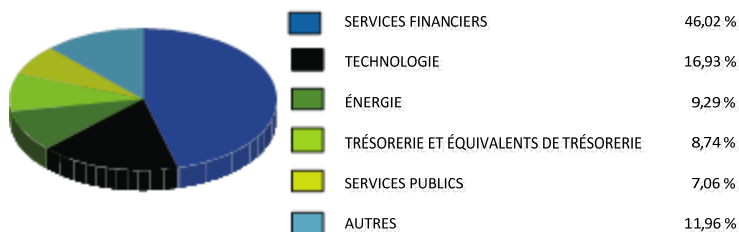
1. Trésorerie	8,70 %
2. Banque Toronto-Dominion	7,25 %
3. Bell Alliant Inc.	7,18 %
4. Granite REIT	7,12 %
5. CIBC	5,11 %
6. WSP Global Inc.	5,03 %
7. Banque de Montréal	5,02 %
8. Banque Nationale du Canada	4,90 %
9. Tricon Capital Group Inc.	4,88 %
10. Telus Corp.	4,86 %

Pourcentage total des 10 principaux placements **60,05 %**

Nombre total des placements **21**

RÉPARTITION DES PLACEMENTS (au 28 février 2014)

COMPOSITION DU PORTEFEUILLE DE LA CATÉGORIE DE REVENU MAPLE LEAF



Quels sont les risques associés à ce fonds?

La valeur du fonds peut augmenter ou diminuer. Vous pourriez perdre de l'argent.

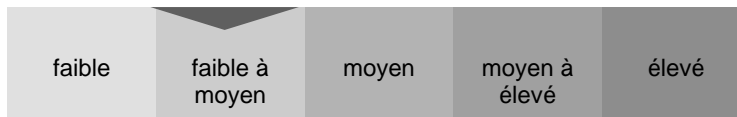
Une façon d'évaluer les risques associés à un fonds est de regarder les variations de son rendement, ce qui s'appelle la « volatilité ».

En général, le rendement des fonds très volatils varie beaucoup. Ces fonds peuvent perdre de l'argent mais aussi avoir un rendement élevé. Le rendement des fonds peu volatils varie moins et est généralement plus faible. Ces fonds risquent moins de perdre de l'argent.

Quel est le degré de risque?

CADO estime que la volatilité de ce fonds est **faible à moyenne**.

Ce niveau est établi d'après la variation du rendement du fonds d'une année à l'autre. Il n'indique pas la volatilité future du fonds et peut changer avec le temps. Un fonds dont le niveau de risque est faible peut quand même perdre de l'argent.



Pour en savoir davantage sur le niveau de risque et les facteurs de risque qui peuvent influencer sur le rendement du fonds, consultez la rubrique « Quels sont les risques associés à un placement dans le fonds? » dans le prospectus simplifié du fonds.

Aucune garantie

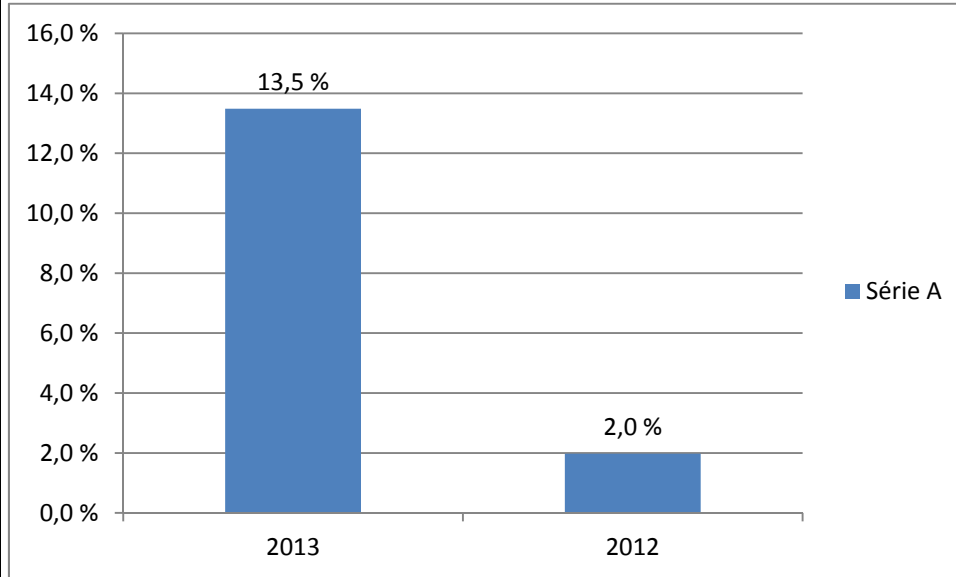
Comme la plupart des OPC, ce fonds n'offre aucune garantie. Vous pourriez ne pas récupérer le montant investi.

Quel a été le rendement du fonds?

Cette section vous indique le rendement annuel des actions de série A du fonds au cours des deux dernières années civiles. Les frais du fonds ont été déduits du rendement exprimé. Les frais réduisent le rendement du fonds.

Rendements annuels

Ce graphique indique le rendement des actions de série A du fonds au cours de chacune des deux dernières années civiles. La valeur du fonds a augmenté pendant chacune de ces deux années civiles. Les rendements indiqués et leur variation annuelle peuvent vous aider à évaluer les risques associés à ce fonds dans le passé mais ils ne vous indiquent pas quel sera son rendement futur.



Meilleur et pire rendement sur trois mois

Ce tableau indique le meilleur et le pire rendement des actions de série A sur trois mois au cours des 2 dernières années. Ces rendements pourraient augmenter ou diminuer. Tenez compte de la perte que vous seriez en mesure d'assumer sur une courte période.

	Rendement	3 mois terminés	Si vous aviez investi 1 000 \$ dans le fonds au début de cette période
Meilleur rendement	6,4 %	31 octobre 2013	votre placement augmenterait pour s'établir à 1 064 \$.
Pire rendement	-5,1 %	31 mai 2012	votre placement chuterait pour s'établir à 949 \$.

Rendement moyen

La personne qui a investi 1 000 \$ dans les actions de série A du fonds au moment de sa création détiendrait **1 170 \$** le 28 février 2014, soit un rendement composé annuel de 7,04 %.

<p>À qui le fonds est-il destiné?</p> <p>Ce fonds convient, dans un portefeuille diversifié, aux épargnants qui cherchent à obtenir un revenu tout en préservant le capital. Ainsi, il conviendrait aux épargnants dont la tolérance au risque est faible à modérée.</p> <p>Ce fonds ne convient pas aux épargnants qui sont préoccupés par les fluctuations de la valeur marchande de leur placement à court terme.</p>	<p>Un mot sur la fiscalité</p> <p>En général, vous devez payer de l'impôt sur l'argent que vous raporte un fonds. Le montant à payer varie en fonction des lois fiscales de votre lieu de résidence et selon que vous détenez ou non le fonds dans un régime enregistré, comme un régime enregistré d'épargne-retraite ou un compte d'épargne libre d'impôt.</p> <p>Rappelez-vous que si vous détenez votre fonds dans un compte non enregistré, les distributions du fonds s'ajoutent à votre revenu imposable, qu'elles soient versées en argent ou réinvesties.</p>
---	---

Combien cela coûte-t-il?

Les tableaux qui suivent présentent les frais que vous pourriez avoir à payer pour acheter, posséder et vendre des actions de série A du fonds. Les frais (y compris les commissions) peuvent varier d'une série et d'un fonds à l'autre. Des commissions élevées peuvent inciter les représentants à recommander un placement plutôt qu'un autre. Informez-vous sur les fonds et les placements plus économiques qui pourraient vous convenir.

1. Frais d'acquisition

Lorsque vous achetez des actions du fonds, vous devez choisir le moment où les frais seront payés. Informez-vous sur les avantages et les inconvénients de chaque option.

Option de frais d'acquisition	Ce que vous payez		Comment ça fonctionne
	En pourcentage (%)	En dollars (\$)	
Frais d'acquisition initiaux	De 0 % à 5 % du montant investi	De 0 \$ à 50 \$ sur chaque tranche de 1 000 \$ investie	<ul style="list-style-type: none"> Vous négociez le taux avec votre représentant. Les frais d'acquisition initiaux sont déduits du montant que vous investissez au moment de l'achat et sont remis à votre représentant à titre de commission.
Frais d'acquisition reportés	Si vous vendez : Moins de 1 an après l'achat 5,5 % Moins de 2 ans après l'achat 5,5 % Moins de 3 ans après l'achat 5,0 % Moins de 4 ans après l'achat 4,5 % Moins de 5 ans après l'achat 4,0 % Moins de 6 ans après l'achat 3,0 % Moins de 7 ans après l'achat 2,0 % Par la suite 0,0 %	De 0 \$ à 55 \$ sur chaque tranche de 1 000 \$ vendue	<ul style="list-style-type: none"> Les frais d'acquisition reportés sont à taux fixe et sont versés en fonction du prix d'achat initial de vos actions. Les frais d'acquisition reportés sont déduits en votre nom du montant vendu et sont remis à CADO. Lorsque vous achetez des actions du fonds, CADO verse à votre représentant une commission de 5 %. Les frais d'acquisition reportés que vous payez lorsque vous vendez vos actions sont remis directement à CADO. Vous pouvez vendre jusqu'à 10 % de vos actions chaque année sans frais d'acquisition reportés. Vous pouvez échanger vos actions contre des actions d'un autre fonds offert par Société de fonds Maple Leaf Itée sans payer de frais d'acquisition reportés. Le barème de frais d'acquisition reportés applicables à vos actions antérieures s'appliquera aux nouvelles actions que vous recevez.

2. Frais du fonds

Vous ne payez pas ces frais directement. Ils ont cependant des conséquences pour vous, car ils réduisent le rendement du fonds. Au 30 novembre 2013, les frais du fonds s'élevaient à **4,02 %** de sa valeur, ce qui correspond à **40,20 \$** sur chaque tranche de 1 000 \$ investie.

Taux annuel (en %
de la valeur du fonds)

Ratio des frais de gestion (RFG)

Il s'agit du total des frais de gestion (qui comprennent la commission de suivi) et des frais d'exploitation du fonds. **3,95 %**

Ratio des frais d'opérations (RFO)

Il s'agit du total des frais de transactions du fonds. **0,07 %**

Frais du fonds

4,02 %

Le fonds verse aussi des frais de rendement à CADO correspondant à 20 % du montant par lequel le rendement du fonds excède celui de son indice de référence, l'indice de rendement global dividendes Canada Sélect Dow Jones. Si le rendement du fonds pour une période est moindre que celui de son indice de référence, alors aucuns frais de rendement ne seront payables à l'égard du fonds, jusqu'à ce que le rendement du fonds par rapport à son indice de référence ait excédé ce déficit, et aucuns frais de rendement ne seront payables au cours de toute période pendant laquelle le rendement du fonds et celui de l'indice de référence sont négatifs.

Renseignements sur la commission de suivi

La commission de suivi est versée tant que vous possédez des parts du fonds. Elle couvre les services et les conseils que votre représentant et sa société vous fournissent.

CADO verse la commission de suivi à la société de votre représentant. Elle la prélève sur les frais de gestion et la calcule en fonction de la valeur de votre placement. Le taux dépend de l'option de frais d'acquisition que vous choisissez.

Frais		Ce que vous payez
Option de frais d'acquisition	En pourcentage (%)	En dollars (\$)
Frais d'acquisition initiaux	De 0 % à 0,75 % de la valeur de votre placement annuellement	De 0 \$ à 7,50 \$ pour chaque tranche de 1 000 \$ investie
Frais d'acquisition reportés	De 0 % à 0,40 % de la valeur de votre placement annuellement	De 0 \$ à 4,00 \$ pour chaque tranche de 1 000 \$ investie

3. Autres frais

Il se pourrait que vous ayez à payer d'autres frais lorsque vous achèterez, conserverez, vendrez ou échangerez des actions du fonds.

Frais	Ce que vous payez
Frais d'opérations à court terme	Afin de protéger les actionnaires contre les frais associés aux opérations fréquentes des épargnants, nous pourrions exiger des frais d'opérations à court terme de 2 % de la valeur de vos actions si vous échangez ou faites racheter vos actions dans un délai de 90 jours de leur achat. Ces frais sont remis au fonds.
Frais d'échange	Dans le cas des actions achetées aux termes de l'option avec frais d'acquisition initiaux, vous pouvez échanger vos actions du fonds contre des actions d'un autre fonds qu'offre Société de fonds Maple Leaf Ltée, jusqu'à quatre fois par année civile sans frais (autres que les frais d'échange que votre représentant peut exiger). Dans le cas du cinquième échange et de chaque échange suivant au cours d'une année civile, vous devrez payer des frais d'échange de 25 \$. Ces frais sont remis au fonds. Dans le cas des actions achetées aux termes de l'option avec frais d'acquisition reportés, aucuns frais d'échange ne sont payables lorsque vous échangez vos actions du fonds contre des actions d'un autre fonds qu'offre Société de fonds Maple Leaf Ltée.
Frais de changement	Dans le cas des actions achetées aux termes de l'option avec frais d'acquisition initiaux, lorsque vous échangez vos actions de série A du fonds contre des actions d'un autres fonds qu'offre Société de fonds Maple Leaf Ltée, votre représentant peut vous demander des frais de changement, que vous pouvez négocier avec lui, pouvant atteindre 2 % de la valeur liquidative totale des actions de série A échangées.

Et si je change d'idée?

En vertu des lois sur les valeurs mobilières de certaines provinces et de certains territoires, vous avez le droit :

- de résoudre un contrat de souscription d'actions d'un fonds dans les deux jours ouvrables suivant la réception du prospectus simplifié ou de l'aperçu du fonds;
- d'annuler votre souscription dans les 48 heures suivant la réception de sa confirmation.

Dans certaines provinces et certains territoires, vous avez également le droit de demander la nullité d'une souscription ou de poursuivre en dommages-intérêts si le prospectus simplifié, la notice annuelle, l'aperçu du fonds ou les états financiers contiennent de l'information fautive ou trompeuse. Vous devez agir dans les délais prescrits par la loi sur les valeurs mobilières de votre province ou territoire.

Pour de plus amples renseignements, reportez-vous à la loi sur les valeurs mobilières de votre province ou territoire ou consultez un avocat.

Renseignements

Pour obtenir un exemplaire du prospectus simplifié et d'autres documents d'information du fonds, communiquez avec CADO ou votre représentant. Ces documents et l'aperçu du fonds constituent les documents légaux du fonds.

CADO Investment Fund Management Inc.

609 Granville Street, Suite 808
Vancouver (Colombie-Britannique) V7Y 1G5

Téléphone : 1-866-688-5750

Courriel : info@cadobancorp.ca

Site Web : www.mapleleafunds.ca

Pour en apprendre davantage sur les placements dans les fonds, consultez la brochure intitulée **Comprendre les organismes de placement collectif**, accessible sur le site Web des Autorités canadiennes en valeurs mobilières à l'adresse www.autorites-valeurs-mobilieres.ca.